

Gymnázium Budějovická
Volitelná předmět Ekonomie - jednoletá

BLOK ČÍSLO 1

Úvod do ekonomie

Předpokládaný počet : 4 hodiny

Použitá literatura :

Samuelson, Nordhaus – Ekonomie , nakl. Svoboda 1991

1.1. Definice ekonomie

Každá společnost v minulosti i současnosti řešila problém omezenosti zdrojů. Zdroje chápeme v širším slova smyslu jako využitelné statky a služby. Z toho důvodu si lidé musí klást otázku, jak nejlépe těchto omezených příležitostí využít.

Ekonomie zkoumá, jak různé společnosti užívají vzácné zdroje k výrobě užitečných komodit a jak je rozdělují.

Určitá lidská společnost si tedy vytvoří systém rozdělování zdrojů, způsobu výroby a pravidla pro rozdělení výrobků a služeb. Vzhledem k faktu, že neexistuje žádné jednoduché pravidlo, existují různé preference i politiky států, pak to znamená, že různé společnosti (státy) vytvořily různé **ekonomiky**, které mají za úkol nějakým způsobem výše uvedené problémy řešit.

Lze tedy napsat, že ekonomie zkoumá jednotlivé ekonomiky. Pokud se ekonomie snaží zkoumat ekonomiku jako celek (např. ekonomika státu), mluvíme o **makroekonomii**.

Často bývá zajímavé zkoumat jen určitý segment z celé ekonomiky, např. hospodaření firem, domácnosti atd. V takovém případě mluvíme o **mikroekonomii**.

Bereme-li ekonomii jako vědu , která se snaží odpovídat na otázky ohledně efektivního využívání zdrojů, výrobě a rozdělení produktů, pak se snažíme uplatňovat vědecké přístupy.

Využíváme tedy :

- Pozorování
- Analýzu
- Experiment

I přes použití matematických nástrojů je problematické zařadit ekonomii mezi exaktní vědy. Pokus o sestavení matematických modelů, nebo usuzování podle historických souvislostí totiž často selhává na následujících omylech :

- Za jinak stejných podmínek – usuzujeme-li na nějaké chování systému v budoucnu podle historie, musíme mít jistotu, že ostatní podmínky jsou nezměněny, což samozřejmě často neplatí.
- Poté, tedy proto – pokud předpokládáme, že některé události se stala z nějakého důvodu, obvykle musíme být v takovém tvrzení velmi opatrní.

Je obtížné v ekonomikách přesně odhadovat, nebo dokonce dokazovat, vzájemnou závislost jednotlivých jevů.

- Usuzování z části na celek – obvykle nemáme přehled o celku a přesto z jednotlivých analýz se snažíme o celku cosi usuzovat. V ekonomikách často platí, že celek není jednoduchým součtem částí. Zde je nutno připomenou účinky tkzv. synergických efektů. Například dokoupení studny s pitnou vodou k pozemku pro bydlení jistě zvýší cenu obou více, než součet ceny studny a pozemku.

Hledání ekonomických vztahů je tedy nesmírně obtížnou záležitostí a obvykle lze předpokládat chování určitého průměru, nikoli jednotlivých částí.

Poznámky :

Z předchozího textu je možné vysledovat, kde vzniká spekulace, nebo proč je pro ekonomy často velmi složité předpovídat další vývoj situace.

1. 2. Ekonomické organizace

V ekonomikách lze rozdělit statky a služby na vstupy a výstupy. Vstupy používají firmy ve výrobních procesech, kterými vznikají výstupy.

Vstupy , a tedy i výstupy, jsou co do množství omezené. Naopak potřeby po těchto statcích a službách jsou téměř neomezené. Tento rozpor vede k nutnosti rozdělování a tedy k potřebě vytvořit nějakou ekonomickou organizaci (ve smyslu řádu) , která dokáže efektivně tento úkol plnit.

Lze rozlišit základní ekonomické organizace :

A) Zvyková ekonomika , u některých primitivních civilizací nedocházelo, dokonce nedochází, ke kumulování bohatství. Často také k rozdělování dochází na principu zvykových práv a zděděných rituálů, mnohdy ve spojení s náboženskou představou. Tato ekonomická organizace často může plnit základní ekonomické úkoly u izolovaných národů, při konfrontaci s vyspělejšími civilizacemi je však nucena se transformovat a nebo zcela zaniká.

B) Příkazová ekonomika je další představou, jak vytvořit efektivní ekonomickou organizaci, tedy takovou, která dokáže využívat svých zdrojů tak, že vstupy transformuje na výstupy bez zbytečného plýtvání. O rozdělování je rozhodováno na základě příkazů. Ty jsou obstarávány z nějakého mocenského centra. Představa mocného vůdce, který dokáže vyřešit alokaci vstupů, výstupů a efektivní proces výroby pro každého prodejce na rohu sice vypadá velmi naivně, ale pokusy o takto založenou organizaci s různými modifikacemi stále existují. Představa, která v moderní době stála u zrodu takových ekonomik, byla v odstranění konkurence a tím i odstranění zbytečného plýtvání, které vzniká při procesu zániku nekonkurenceschopných firem. Tyto představy povzbuzuje cyklický vznik krize v tržně orientovaných ekonomikách se závěrem, že nutná podpora státu bankovnímu systému povede k zestátnění ekonomiky. Z čistě ekonomického hlediska se jako problém jeví vztah k inovaci. Politické problémy, ohledně svobod jednotlivce, ke kterým podobně zaměřené ekonomiky vedou, zde neřeším.

C) Tržní ekonomika je založena na existenci prostoru, ve kterém funguje princip nabídky, kdy někdo nabízí svoje produkty nebo služby, a poptávky po těchto statcích. Ze vzájemné interakce vzniká cena. V tomto prostředí dochází ke konkurenci, která podporuje neustálé zlepšování jak výrobků samotných, tak také způsobů výroby. Ani tento druh ekonomické orientace však není ideální vzhledem k nestabilitě trhu samotného. Při

konkurenčním boji jednotlivých firem totiž často dochází k situacím, kdy místo konkurence se firmám vyplatí dohoda. Ta by vedla sice k maximálním ziskům pro firmy samotné, ale také k odstranění konkurence v této části a tím ke vzniku neefektivnosti. Dalším problémem je ostavení na trhu firem, které vlastní strategické zdroje (elektřina, plyn, ropa). Takové prostředí by jistě nevedlo k takové ekonomické organizaci, kterou chceme najít.

Závěrem této části lze říci, že žádná z výše uvedených ekonomických organizací dostatečně neplní úkoly efektivního rozdělování. Z toho důvodu v současné době většina světových ekonomik působí jako ekonomiky smíšené – jsou v nějakém poměru směsí ekonomiky tržní a příkazové.

1. 3. Produkční možnosti

Určitou ekonomickou organizaci volíme tedy tak, aby splňovala podmínku maximální efektivity. Jak ale poznáme, že ekonomika skutečně efektivně vyrábí. Definice, že nedochází k plýtvání není pro praktické posouzení vyhovující. Jak poznáme, že se neplýtvá ?

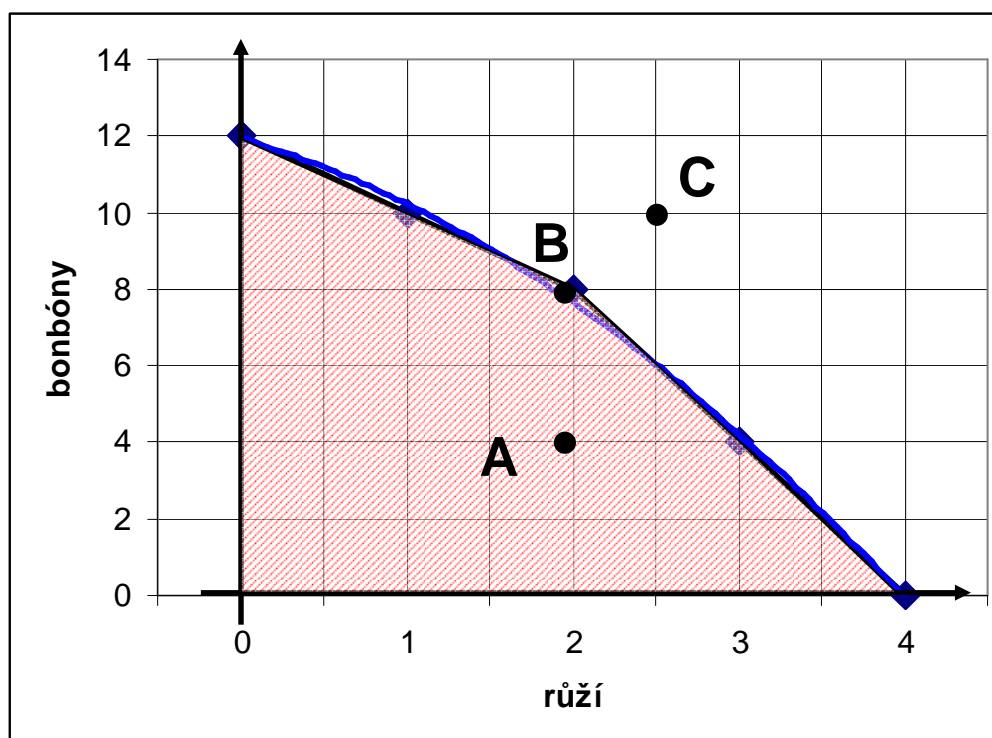
Zkusme jednoduchý příklad :

Vlastník pouťové střelnice si najímá pracovníka pro výrobu papírových růží nebo balení lízátek. Pracovník může pracovat v množstvích za časovou jednotku dle tabulky :

Počet bonbónů	12	10	8	4	0
Počet růží	0	1	2	3	4

Z tabulky například vyplývá, že pokud pracovník vyrobí 2 růže, stihne maximálně vyrobit už jen 8 bonbónů.

V grafickém vyjádření vidíme :



Bude-li se produkce pohybovat v bodě A , pak to znamená, že pracovník vyrábí méně, než by mohl. Dochází tedy k plýtvání např. v podobě nevyužití času práce, chybnou technologií apod.

Bude-li ale pracovník vyrábět podle bodu B, pracuje na hranici svých možností a zřejmě dochází k efektivní výrobě. Z těchto důvodů o křivce mluvíme jako o hranici produkčních možností.

Nacházíme-li se s výrobou na této křivce, znamená to, že vyrábíme efektivně. Všimněte si, že také platí :

Výrobní efektivnosti jsme dosáhli tehdy, jestliže při zvýšen produkce v jedné oblasti musí dojít ke snížení v oblasti jiné.

Ze samotné existence hranice produkčních možností ekonomiky vyplývá, že vyráběné statky jsou vždy vzácné v tom smyslu, že jich je možné vyrobit i při nejlepší organizaci jen omezené množství.

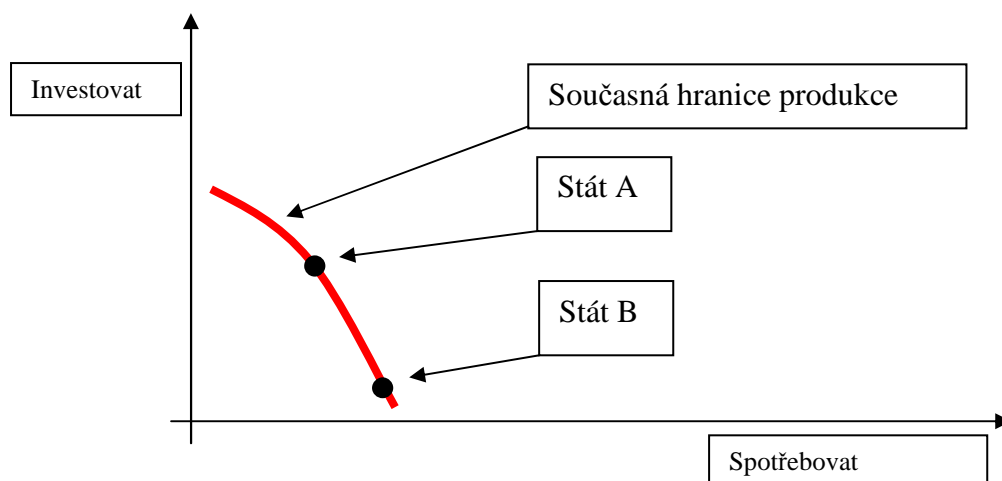
Poznámka:

Budeme-li se zabývat bodem C, pak leží za hranicí produkčních možností dané ekonomiky. Dlouhodobě vyrábět množství podle tohoto bodu ekonomika nemůže. V konkrétním případě si dokážeme představit, co by to pro daného zaměstnance znamenalo. V obecnějším případě je to dáno tím, že daná ekonomika nemá dostatečný potenciál (stroje, zařízení, suroviny.....) k tomu, aby dlouhodobě udržela výrobu v bodě C. Často říkáme, že se ekonomika přehřívá.

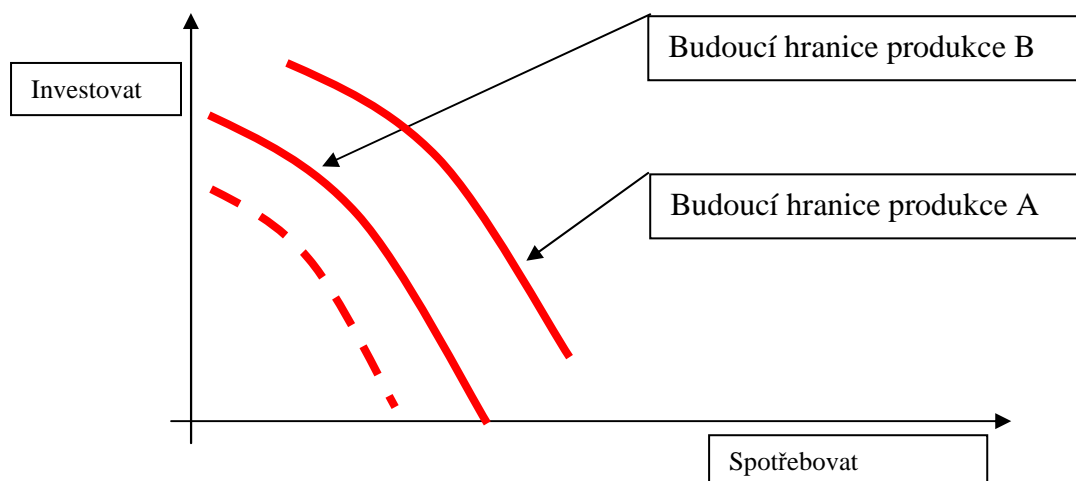
V delším časovém období ale často mluvíme o tom, že ekonomika roste, jinými slovy, dokáže vyrábět více. Z předchozího výkladu vyplývá, že je to možné jen tím způsobem, že došlo k posunu křivky produkčních možností. Ekonomiky se totiž mohou rozhodovat, jakou část svého produktu dále investují a jakou část spotřebují. Investicí rozumíme např. výstavbu silnic, zlepšování výrobních zařízení, investice do vědeckých poznatků atd.....Investice tohoto charakteru posunují hranici produkčních možností.

Popsaný mechanismus vysvětluje následující grafický příklad :

Rozhodnutí, zda investovat, nebo spotřebovat



Budoucí důsledky rozhodnutí v podobě posunů křivky produkčních možností.



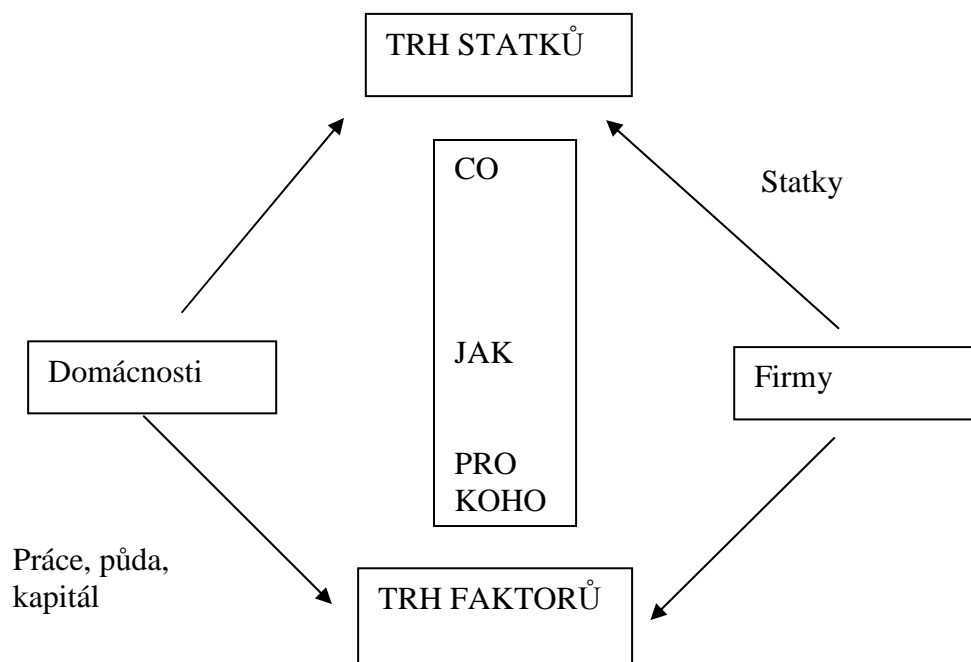
1.4. Tržní mechanismus

Trh je zařízení , jehož prostřednictvím kupující a prodávající určitého zboží vstupují do vzájemných interakcí, aby určili cenu zboží a množství, jež se nakoupí a prodá.

Rozebereme-li si trh podrobněji , odpovídá na následující otázky :

- Co budeme vyrábět ?o produkci rozhodují na jedné straně spotřebitelé v podobě hlasování svými penězi, na straně druhé firmy, které chtějí dosahovat zisků.
- Jak se bude vyrábět ?konkurence zajišťuje nutnost neustálého inovování nejen výrobků (viz předchozí bod), ale také způsobů výroby. Snižování výrobních cen, růst produkce, technologická zdokonalení...atd. vytlačují z trhu ty firmy, které nedokážou vyrábět dostatečně efektivně.
- Pro koho se vyrábí ?o této otázce se rozhoduje na trhu práce, případně dalších faktorů (mzdové sazby, renty z půdy atd...)

Graficky lze princip vyjádřit následujícím schématem :



1.5. Problémy tržního principu, regulace trhu

Výše uvedený princip funguje za předpokladu dokonalé konkurence. Pokud však ponecháme trh bez jakékoli regulace, vytvoří se na trhu velké firmy, které mohou mít podstatný vliv na určování cen. V extrémním případě přestane trh fungovat na principu poptávky a nabídky, spotřebitelé budou podrobeni cenovému diktátu. V tomto prostředí klesá efektivnost.

Dalším problémem trhu jsou externality, tedy přelévání nákladů na jiné subjekty aniž by došlo k řádnému zaplacení. Typickým příkladem je znečišťování životního prostředí firmou, aniž by za něj nesla dostatečné náklady.

Další problém souvisí s faktem, že na trhu statků rozhodují peněžní hlasy nikoli výše potřeby. Dá se tedy předpokládat, že určitá skupina obyvatelstva by bez regulace nedokázala uplatnit svoje základní potřeby.

Trh v dostatečné míře nezaručuje např. stabilitu cen, ale pro správné fungování ekonomiky je nezbytné udržovat výkyvy v rozumné míře. Stejně tak stabilita v podobě zaměstnanosti, růstu ekonomiky a inflace je podstatná.

Trh nelze ponechat bez regulace, tu zajišťuje vláda, která si nechává k regulaci nástroje v podobě :

- ***Zásahů do trhů (protimonopolní zákony, regulace znečišťování atd..).***
- ***Přerozdělování (daně, programy na podporu skupin obyvatelstva).***
- ***Změny v nabídce peněz, úrokových sazeb, daňové politice).***

1.6. Poptávková funkce

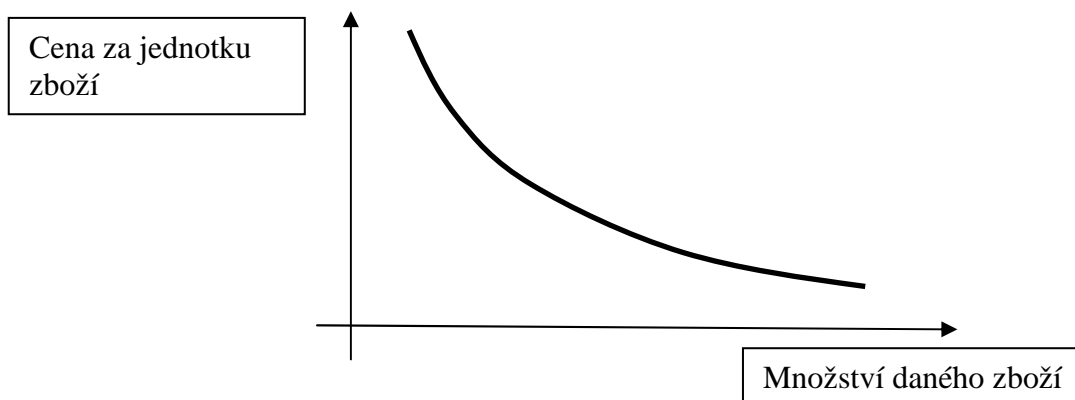
Lze očekávat, že existuje nějaké souvislost mezi množstvím výrobků, které spotřebitel koupí a cenou, za kterou je výrobek nabízen. Ze zkušenosti víme, že čím vyšší cena bude, tím méně těchto výrobků koupíme. Kromě zkušenosti lze hledat následující zdůvodnění tohoto chování :

- V tržním principu lze najít vždy nějakou náhradu – **substituci**, pokud vzroste cena daného výrobku, spotřebitel se logicky zachová tak, že tento výrobek začne nahrazovat jiným, méně nákladným.
- Představíme-li si určitý objem prostředků, který spotřebitel může utratit, pak při vzrůstu ceny daného výrobku, při omezenosti množství peněz, je možné koupit menší množství tohoto výrobku.
- Představme si racionální uvažování spotřebitele a veličinu zvanou užitek z daného zboží. Za své peníze si uživatel kupuje určitý užitek. Přepočteme-li hodnotu užitku na peníze, potom je rozhodující veličinou poměr $\frac{\text{užitek}}{\text{cena}}$, neboli užitek za korunu. Při vzrůstu ceny však tento poměr klesá a počet těchto zakoupených výrobků klesá také. Spotřebitel snadněji najde zboží s výhodnějším poměrem.

Platí tedy :

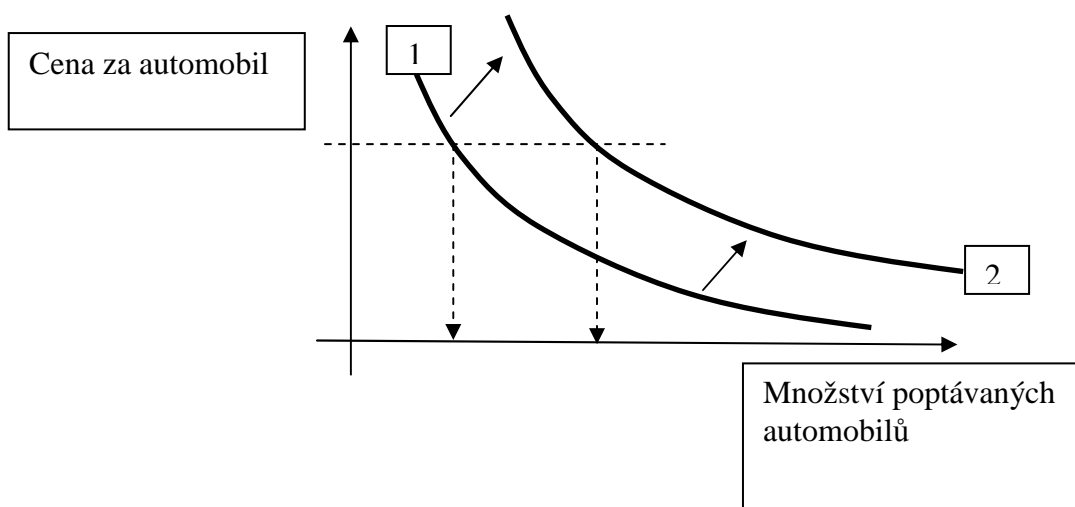
Pokud cena určitého zboží stoupne, potom spotřebitelé mají tendenci koupit takového zboží méně. Tuto závislost vyjadřujeme poptávkovou křivkou, která je klesající.

Její grafické vyjádření může vypadat např. takto :



Sklon a tvar křivky se samozřejmě může lišit podle dalších podmínek, ale POZOR. Poptávková křivka vyjadřuje vztah mezi cenou a množstvím prodaného zboží. Samozřejmě i další faktory musí křivku ovlivňovat a to v jejích posunech.

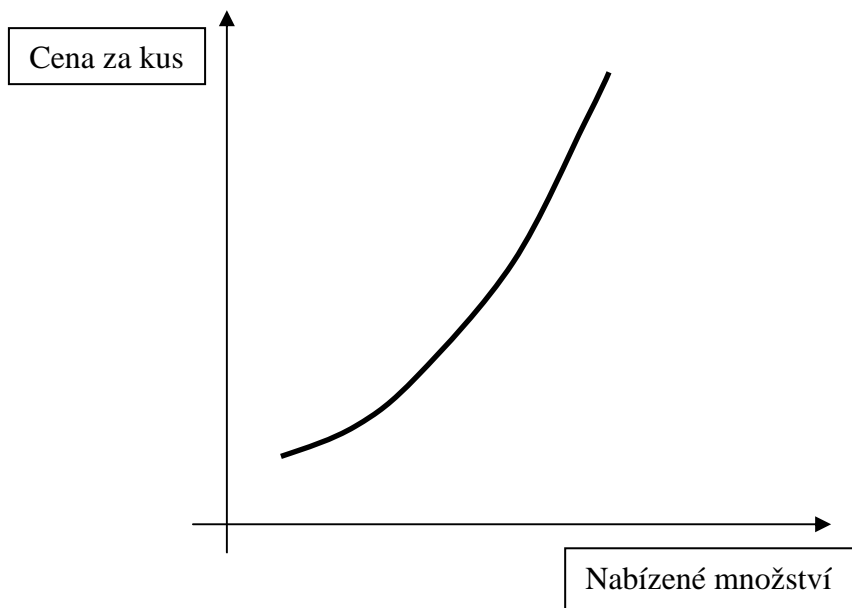
Představme si situaci mezi cenou a množstvím prodaných automobilů. V prvním případě při daných důchodech (zjednodušeně mzdové úrovni) obyvatel. Druhá křivka je sestrojena při zvýšení důchodů.



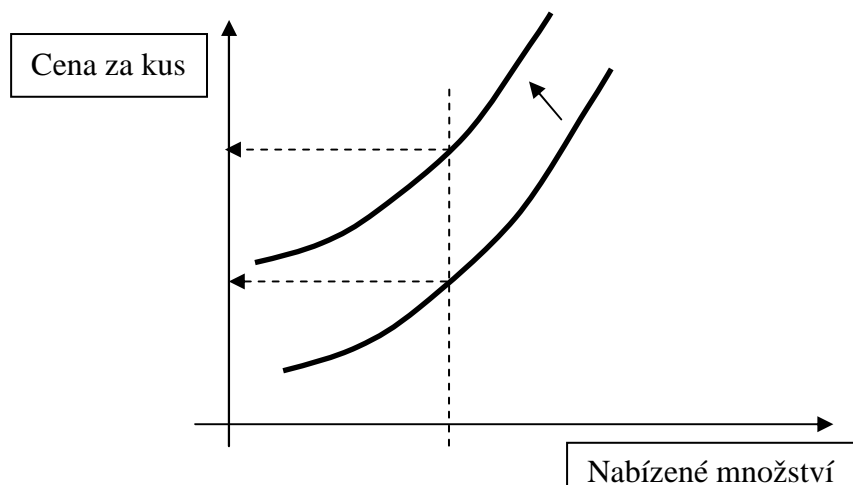
1.7. Nabídková funkce

Uvažování firem je rozdílné od myšlení spotřebitele. Pokud lze prodávat výrobky za vyšší cenu, podnikatel bude mít tendenci tohoto zboží vyrábět více. Mimo jiné je to dáno také rozdílem v nákladech na výrobu, které obvykle klesají při přepočtu na jeden kus , při vzrůstajícím vyráběném množství a vyšších příjmech při vzrůstající ceně za kus.

Grafické vyjádření **nabídkové funkce** bude jistě vzrůstající křivka např. :

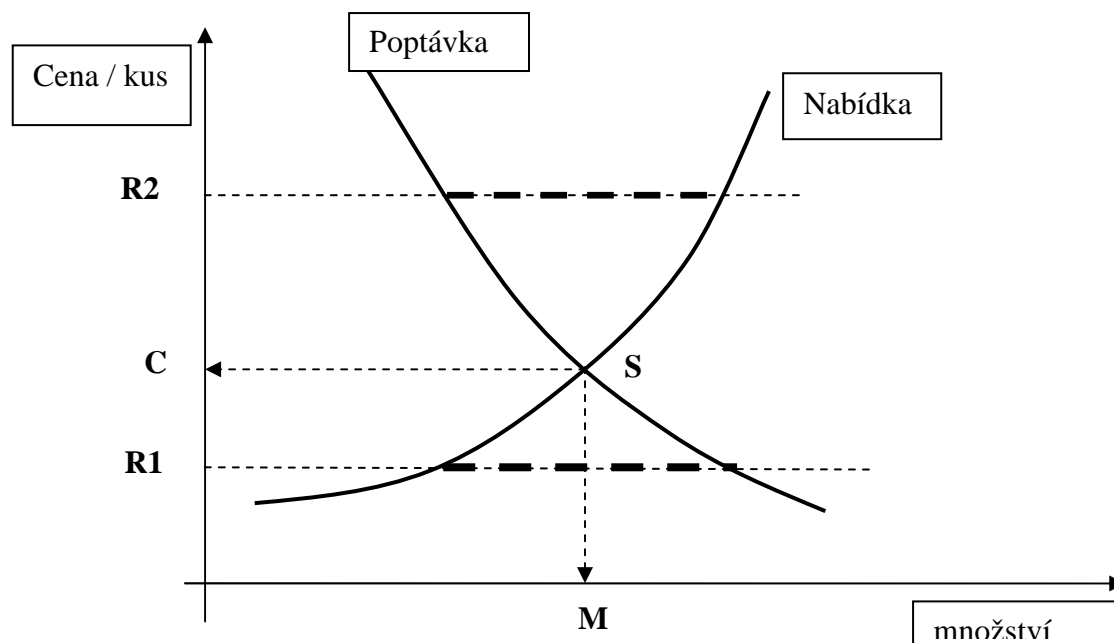


Podobně, jako pro poptávkovou funkci, platí i pro nabídku, že další faktory (mimo ceny a množství) se znázorní v podobě posunu křivky. Lze snadno ukázat příklad , kdy dojde k náhlému výpadku výrobní kapacity. Například z nedávné doby požár ve firmě vyrábějící počítačové komponenty.



1.8. Interakce mezi poptávkou a nabídkou

Pro ekonomu je velmi důležitý vzájemný vztah mezi poptávkou a nabídkou vyjádřený nejlépe v jedné souřadnicích.



Na tomto grafickém vyjádření situace na trhu vidíme několik zajímavých bodů :

Sspolečný bod pro nabídku i poptávku (sjednocení názoru firem a spotřebitelů), ze takto danou cenu **C** se skutečně prodává množství **M**.

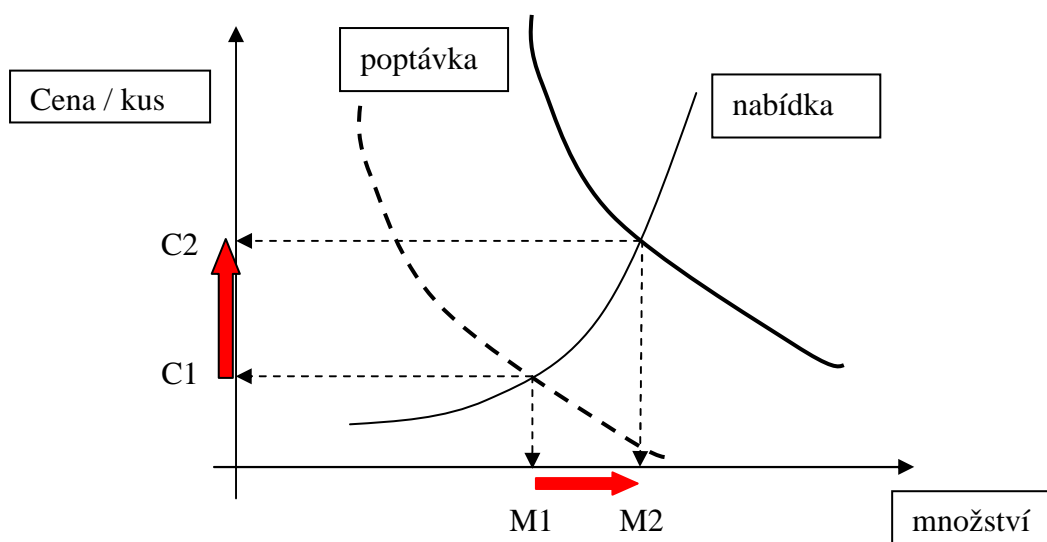
Lze také najít situaci regulace cen, pokud se například stát bude snažit uměle (nařízením) snížit cenu daného zboží na úroveň **R1**, vidíme rozdíl mezi poptávkou a nabídkou, tedy **nedostatek** vyrobeného zboží. Důsledky tohoto hospodaření je možné sledovat v podobě nedostatkového zboží.

Příklad příliš vysoké ceny je dán úrovní **R2**, v tomto případě vznikají přebytky dané rozdílem nabídky a poptávky. Důsledek můžeme pozorovat v podobě marného plnění skladů obtížně prodejným zbožím za danou cenu.

Snadno si nyní představíme, jak se změní cena a prodávané množství při různých posunech poptávky nebo nabídky.

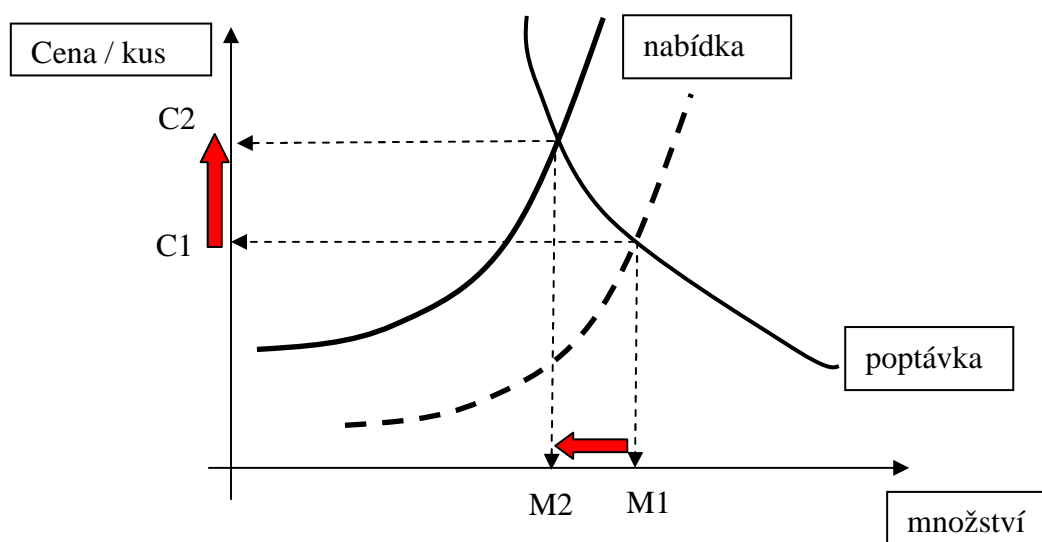
Př. 1

Posun poptávky z důvodu zvýšení důchodů.



Př. 2

Posun na straně nabídky



Při zamyšlení nad posuny křivek snadno odhalíme zdánlivě nelogické situace, např. ničení úrody zemědělci.